

«СОГЛАСОВАНО»

И. о. Заместителя Мэра городского
округа начальника Управления
городского хозяйства и безопасности
проживания Администрации
городского округа Стрежевой
Тоцкая Елена Николаевна



«05» апреля 2019 г.

«СОГЛАСОВАНО»

Начальник ОГИБДД МО МВД
России «Стрежевской» УМВД России
по Томской области
Капитан полиции

Медведев Илья Александрович



«05» апреля 2019 г.

«УТВЕРЖДАЮ»

Директор МОУ ДО «ЦОД»
Шуленина Татьяна Петровна



«05» апреля 2019 г.

ПАСПОРТ

**дорожной безопасности образовательной организации
Муниципального образовательного учреждения
Дополнительного образования
«Центр дополнительного образования детей городского округа Стрежевой»**

2019 год

Общие сведения

Тип образовательной организации: Учреждение дополнительного образования детей

Юридический адрес: Россия, 636785, Томская область, г. Стрежевой, ул. Строителей, 56

Фактический адрес: Россия, 636785, Томская область, г. Стрежевой, ул. Строителей, 56

Руководители образовательной организации:
Директор ФИО: Шуленина Татьяна Петровна,
телефон: 8(38259) 35563

Заместитель директора
по учебно-воспитательной работе, ФИО: Третьякова Эмма Андреевна, Гаврилова
Оксана Александровна
телефон: 8(38259) 35499

Заместитель директора
по административно-хозяйственной работе, ФИО: Ан Анна Константиновна,
телефон: 8(38259) 35499

Ответственные работники
муниципального органа образования,
должность: Консультант по вопросам безопасности проживания отдела
безопасности проживания и гражданской обороны УГХ и БП Администрации
городского округа Стрежевой,
ФИО: Бакаляс Юлия Анатольевна
Телефон: 8(38259) 56156, 55947

Ответственные от
Госавтоинспекции,
должность: Начальник ОГИБДД МО МВД России Стрежевой,
Капитан полиции,
ФИО: Медведев Илья Александрович
Телефон: 8(38259) 53883

Ответственные работники за мероприятия по профилактике детского
травматизма, (в МОУДО «ЦДОД») должность: Специалист по охране труда
ФИО: Свириденко Алёна Борисовна тел.: 8(38259) 35499;
Инспектор по пропаганде Безопасности дорожного движения: Косинова Марина
Геннадьевна тел.: 8(38259) 55069.

Руководитель или ответственный работник дорожно-эксплуатационной организации, осуществляющей содержание улично-дорожной сети (УДС)*,
должность: Директор ООО "СТЭС",
ФИО: Асмаловский Валерий Владимирович
Телефон: 8(38259) 36047

Руководитель или ответственный работник дорожно-эксплуатационной организации, осуществляющей содержание технических средств организации дорожного движения (ТСОДД)*,
должность: Директор ООО "СТЭС",
ФИО: Асмаловский Валерий Владимирович
Телефон: 8(38259) 36047

Количество обучающихся (учащихся, воспитанников): 3298 человек
Наличие уголка по БДД: имеется, класс БДД
Наличие класса по БДД: имеется
Наличие автогородка (площадки) по БДД: имеется (площадка МОУ СОШ №5)
Наличие автобуса в образовательной организации: нет
Владелец автобуса:

Время занятий в образовательной организации:
1-ая смена: с 08.30 до 20.00 –
2-ая смена:
внеклассные занятия:

Телефоны оперативных служб:
МО МВД РФ Стрежевской - 02; 52202; сот 020
УФСБ - 53892, 53768, 53893
Отдел безопасности проживания и гражданской обороны УГХ и БП
Администрации городского округа Стрежевой – 55947; 56156,
ПЧ г.Стрежевой ГУ "8 отряд ФПС" - 01, 63447; сот 010,
Единая дежурная диспетчерская служба - 112

Содержание

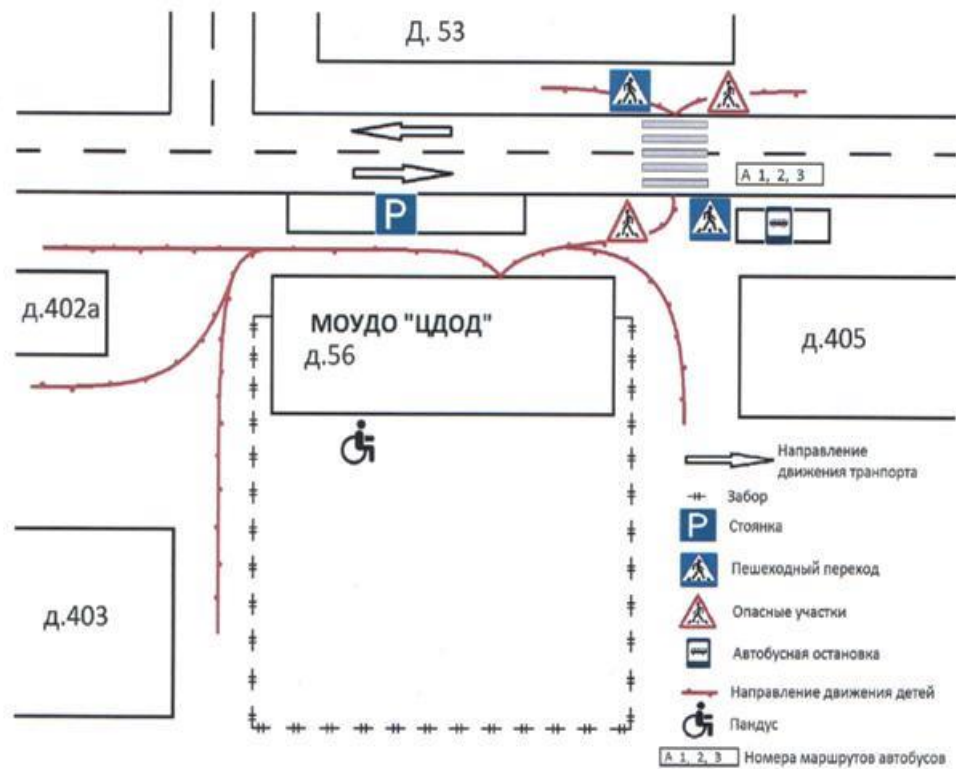
- I. План-схемы образовательного учреждения МОУДО «ЦДОД».
 1. Район расположения образовательной организации, пути движения транспортных средств и детей (обучающихся).
 2. Организация дорожного движения в непосредственной близости от образовательной организации с размещением соответствующих технических средств организации дорожного движения, маршруты движения детей и расположение парковочных мест.
 3. Маршруты движения организованных групп детей от образовательной организации к стадиону, парку или спортивно-оздоровительному комплексу.
 4. Пути движения транспортных средств к местам разгрузки/погрузки и рекомендуемые безопасные пути передвижения детей по территории образовательного учреждения.

- II. Информация об обеспечении безопасности перевозок детей специальным транспортным средством (автобусом).
 1. Общие сведения.
 2. Маршрут движения автобуса образовательной организации.
 3. Безопасное расположение остановки автобуса у образовательной организации.

I. План-схемы образовательного учреждения

1. Район расположения образовательной организации, пути движения транспортных средств и детей (обучающихся)

Образец схемы



Рекомендации к составлению план-схемы района расположения образовательной организации

1. Район расположения образовательной организации определяется группой жилых домов, зданий и улично-дорожной сетью с учетом остановок общественного транспорта, центром которого является непосредственно образовательная организация;

2. Территория, указанная на схеме, включает:

- образовательную организацию;
- жилые дома, в которых проживает большая часть детей данной образовательной организации;

- автомобильные дороги и тротуары.

3. На схеме обозначены:

- расположение жилых домов, зданий и сооружений;

- сеть автомобильных дорог;

- пути движения транспортных средств;

- пути движения детей в/из образовательную(ой) организацию(и);

- опасные участки (места несанкционированных переходов на подходах к образовательной организации, места имевших место случаев дорожно-транспортных происшествий с участием детей-пешеходов и детей-велосипедистов);

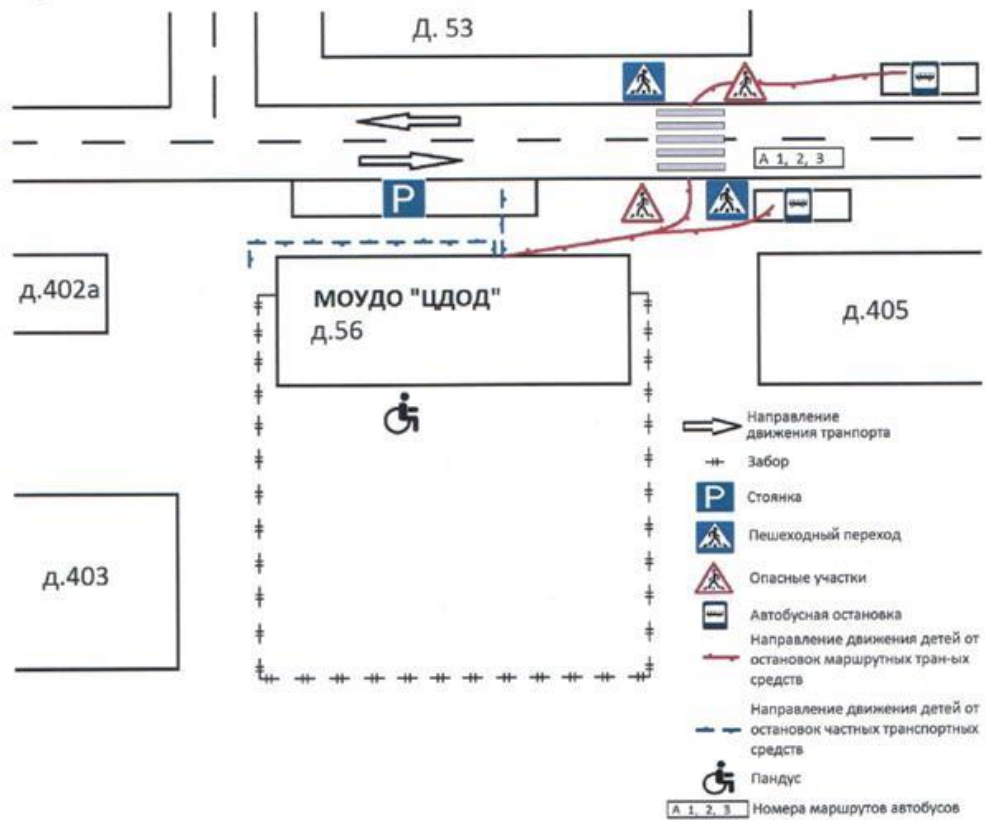
- названия улиц и нумерация домов.

Схема необходима для общего представления о районе расположения образовательной организации. На схеме обозначены наиболее частые пути движения детей от дома (от отдаленных остановок маршрутных транспортных средств) к образовательной организации и обратно.

При исследовании маршрутов движения детей необходимо уделить особое внимание опасным зонам, где дети пересекают проезжие части дорог не по пешеходному переходу.

2. Схема организации дорожного движения в непосредственной близости от образовательного учреждения с размещением соответствующих технических средств организации дорожного движения, маршрутов движения детей и расположением парковочных мест

Образец схемы



**Рекомендации к составлению схемы организации дорожного движения в
непосредственной близости
от образовательной организации**

1. Схема организации дорожного движения ограничена автомобильными дорогами, находящимися в непосредственной близости от образовательной организации.

2. На схеме обозначаются:

- здание образовательной организации с указанием территории, принадлежащей непосредственно образовательной организации (при наличии указать ограждение территории);

- автомобильные дороги и тротуары;

- дислокация существующих дорожных знаков и дорожной разметки;

- другие технические средства организации дорожного движения;

- направление движения транспортных средств по проезжей части;

- направление безопасного маршрута движения детей.

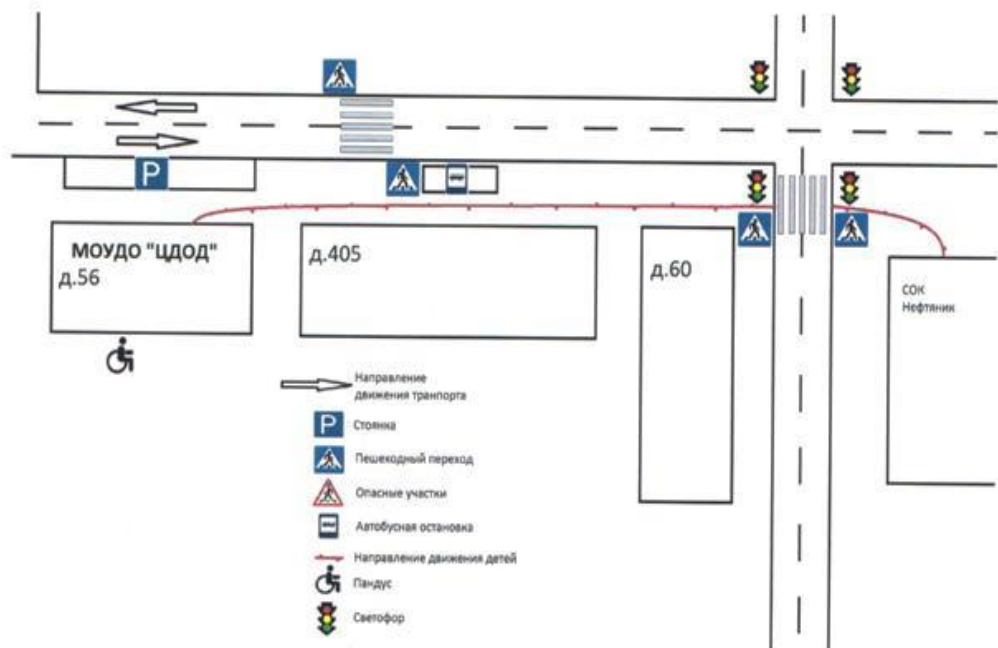
3. На схеме указано расположение остановок маршрутных транспортных средств и безопасные маршруты движения детей от остановочного пункта к образовательной организации и обратно;

4. При наличии стоянки (парковочных мест) около образовательной организации, указывается место расположение и безопасные маршруты движения детей от парковочных мест к образовательной организации и обратно.

К схеме (в случае необходимости) должен быть приложен план мероприятий по приведению существующей организации дорожного движения к организации дорожного движения, соответствующей нормативным техническим документам, действующим в области дорожного движения, по окончании реализации которого готовится новая схема.

3. Маршруты движения организованных групп детей от образовательной организации к стадиону, парку или спортивно-оздоровительному комплексу

Образец схемы

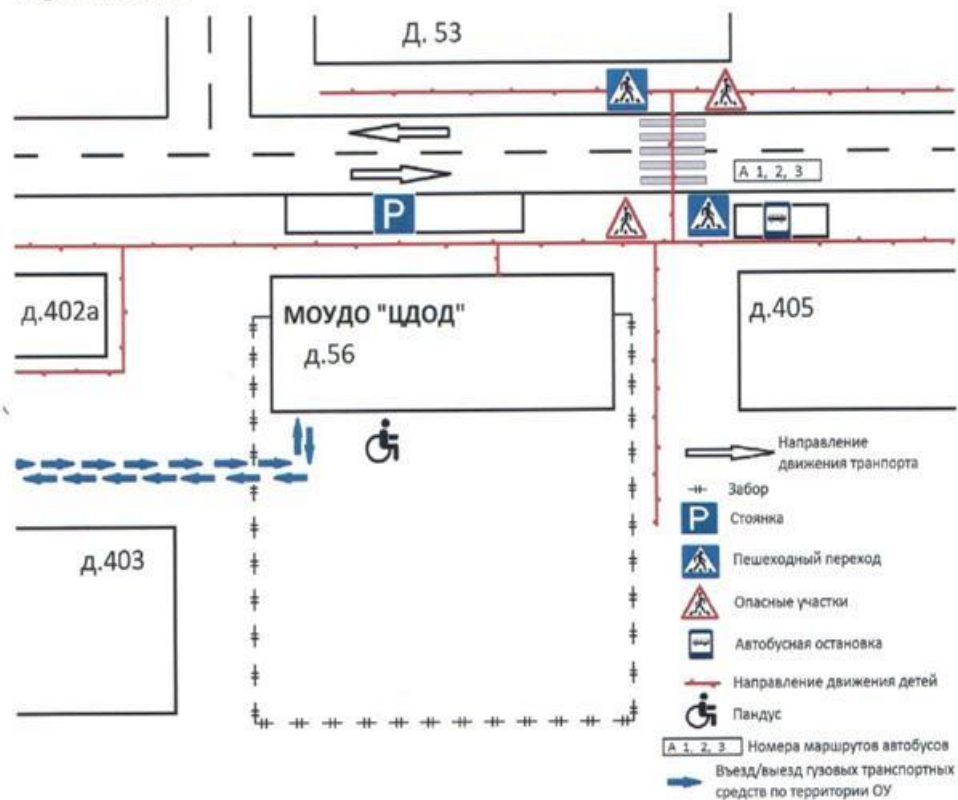


Рекомендации к составлению схемы маршрутов движения организованных групп детей от образовательной организации к стадиону, парку или спортивно-оздоровительному комплексу

На схеме района расположения образовательной организации указываются безопасные маршруты движения детей от образовательной организации к стадиону, парку или спортивно-оздоровительному комплексу и обратно.

Эти схемы должны использоваться преподавательским составом при организации движения групп детей к местам проведения занятий вне территории образовательной организации.

4. Пути движения транспортных средств к местам разгрузки/погрузки и рекомендуемые безопасные пути передвижения детей по территории образовательной организации
 Образец схемы



Рекомендации к составлению схемы пути движения транспортных средств к местам разгрузки/погрузки и рекомендуемые безопасные пути передвижения детей по территории образовательной организации

На схеме указывается примерная траектория движения транспортных средств на территории образовательной организации, в том числе места погрузки/разгрузки, а также безопасный маршрут движения детей во время погрузочно-разгрузочных работ.

В целях обеспечения безопасного движения детей по территории образовательной организации необходимо исключить пересечения путей движения детей и путей движения транспортных средств.

II. Информация об обеспечении безопасности перевозок детей специальным транспортным средством (автобусом).

(при отсутствии автобуса)

Сведения об организациях, осуществляющих перевозку детей специальным транспортным средством (автобусом)

ООО "СТЭС" цех "Спецавтохозяйство"

(Рекомендуемый список контактов организаций, осуществляющих перевозку детей специальным транспортным средством (автобусом)).

(При перевозке детей специальным транспортным средством (автобусом) сторонней организацией заполняется карточка. Заполненная карточка хранится в разделе «Приложение»)

**Информационная карточка
перевозок детей специальным транспортным средством (автобусом)**

Общие сведения

Марка ПАЗ
Модель 4223478-04
Государственный регистрационный знак E293EA70
Год выпуска 2017 Количество мест в автобусе 28
Соответствие конструкции требованиям, предъявляемым к школьным автобусам
Соответствует

1. Сведения о владельце

Владелец МОУ «Специальная (коррекционная) школа городского округа Стрежевой»

Юридический адрес владельца

636785, Томская область, г. Стрежевой, ул. Викулова, д.1, корп. 2.

Фактический адрес владельца

636785, Томская область, г. Стрежевой, ул. Викулова, д.1, корп. 2.

телефон/ факс (38259) 5-58-04.

2. Сведения о водителе автобуса

Фамилия, имя, отчество Мотигуллин Рафик Рахимуллович

Принят на работу 01.11.2012г.

Стаж вождения категории D 40 лет


3. Организационно-техническое обеспечение

Лицо, ответственное за обеспечение безопасности дорожного движения: Дмитриева С.Н.
назначена приказом № 03-к от 10.01.2014г., прошло аттестацию 11.04. 2014 г.
удостоверение № 0495.

Дата последнего технического осмотра 19.07.2018 г.

Директор (руководитель)
образовательного учреждения

Зам. начальника цеха «Спецавтохозяйство»
ООО «СТЭС»


Грунин В.В.

Информационная карточка

перевозок детей специальным транспортным средством (автобусом)

Общие сведения

Марка ПАЗ

Модель 4223478

Государственный регистрационный знак E276EA70

Год выпуска 2017 Количество мест в автобусе 28

Соответствие конструкции требованиям, предъявляемым к школьным автобусам

Соответствует

1. Сведения о владельце

Владелец Управление образования Администрации городского округа Стрежевой

Юридический адрес владельца

636785, Томская область, г. Стрежевой, ул. Коммунальная, 1/1,

Фактический адрес владельца

636785, Томская область, г. Стрежевой, ул. Коммунальная, 1/1,

телефон/ факс (38259) 5-58-04.

2. Сведения о водителе автобуса

Фамилия, имя, отчество Сарыев Сергей Гульмамедович

Принят на работу 28.01.2011г.

Стаж вождения категории D 20 лет

3. Организационно-техническое обеспечение

Лицо, ответственное за обеспечение безопасности дорожного движения: Дмитриева С.Н.

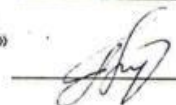
назначена приказом № 03-к от 10.01.2014г., прошло аттестацию 11.04. 2014 г.

удостоверение № 0495.

Дата последнего технического осмотра 31.05.2018 г.

Директор (руководитель)
образовательного учреждения

Зам. начальника цеха «Спецавтохозяйство»
ООО «СТЭС»


Грунин В.В.